

# LIGUE & VOUS

BULLETIN D'INFORMATION DU COMITÉ D'ILLE-ET-VILAINE DE LA LIGUE NATIONALE CONTRE LE CANCER

N°52

FÉVRIER 2022

LA LIGUE

CONTRE LE CANCER

ILLE-ET-VILAINE

*pour la vie*

[WWW.LIGUE-CANCER.NET/CD35](http://WWW.LIGUE-CANCER.NET/CD35)

# ÉDITO

## LE MOT DU PRÉSIDENT AUX DONATEURS...

Ce début d'année 2022 ressemble malheureusement étrangement à celui de l'année passée. La pandémie est toujours là. De nouveaux variants sont apparus et l'hôpital est à nouveau sous tension. On peut cependant espérer que la vaste campagne de vaccination qui a été entreprise depuis un an permette d'en limiter les conséquences. Nos pensées vont vers tous les malades atteints de cancer en espérant que leurs soins soient toujours correctement assurés et que n'apparaissent pas de retards au diagnostic ou à la prise en charge. La Ligue y veillera et continuera à alerter les autorités sanitaires si devaient apparaître des dérives. Durant l'année écoulée la Ligue a maintenu sa mission d'aide aux malades en assurant la permanence de l'accueil, le soutien psychologique et social, et les activités de soins de support. Les actions de prévention ont été maintenues. Le soutien aux équipes de recherche en cancérologie a été renforcé. La Ligue, comme toute association, doit s'adapter aux contraintes réglementaires dictées par le gouvernement. Elle continuera en 2022 à assurer au mieux ses missions. Un grand merci à tous ceux qui se mobilisent dans la lutte contre le cancer et à ceux qui soutiennent financièrement son action.



Bien amicalement à tous les Ligueurs.

Pr. Patrick Bourguet  
*Président du Comité d'Ille-et-Vilaine  
de la Ligue contre le cancer.*

COMITÉ 35 DE LA LIGUE CONTRE LE CANCER 28 rue de la Donelière - CS 11152 - 35011 Rennes cedex - 02 99 63 67 67  
cd35@ligue-cancer.net - www.ligue-cancer.net/cd35  
DIRECTEUR DE LA PUBLICATION Hugo Henneon • SECRÉTAIRE DE RÉDACTION Paul Mahéo  
CONCEPTION ET RÉALISATION Thierry Coquelet, Paul Mahéo • CRÉDITS PHOTOS © William Abisoror  
COUVERTURE © Paul Mahéo  
IMPRESSION Chat Noir Impressions  
ISSN 2114-9852

Il y a ceux qui donnent du temps,  
ceux qui donnent de l'espoir,  
ceux qui donnent de l'amour.

Il y a mille façons de donner  
à la Ligue contre le cancer.



Face au cancer, l'amour, la Ligue

FAITES UN DON SUR  
[WWW.LIGUE-CANCER.NET](http://WWW.LIGUE-CANCER.NET)

L'AIDE À LA RECHERCHE	4
LE RELAIS POUR LA VIE®	6
OPÉRATIONS E. LECLERC ET LES JONQUILLES	7
L'ACTION POUR LES MALADES & LES PROCHES	8
L'INFORMATION, LA PRÉVENTION & LA PROMOTION DES DÉPISTAGES	10
L'ÉQUIPE DE LA LIGUE	12
COMPTES DE LA LIGUE 35	13

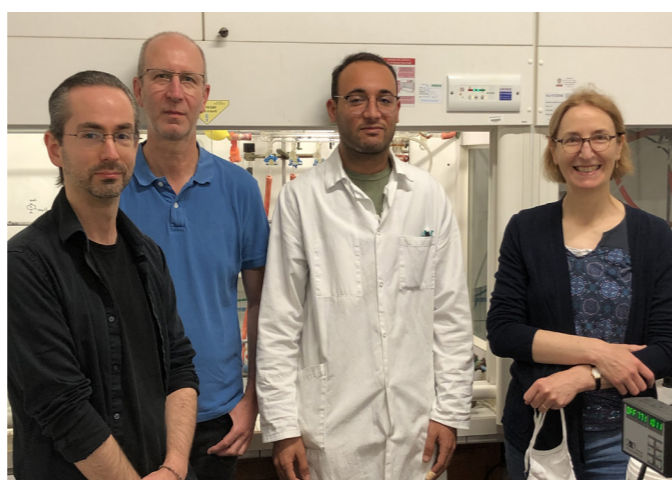
# SOMMAIRE

# L'AIDE À LA RECHERCHE

La Ligue contre le cancer d'Ille-et-Vilaine soutient fortement la recherche contre le cancer au cours de toutes les étapes, de la recherche fondamentale dans les laboratoires à la recherche clinique auprès des malades, pour trouver un protocole de traitement bien adapté.

## DÉVELOPPEMENT D'INHIBITEURS SÉLECTIFS DE PROTÉINES KINASES ET IMPACT SUR LA CHIMIORESISTANCE DE CELLULES CANCÉREUSES D'ORIGINES TISSULAIRES VARIÉES

L'équipe de recherche Chimie Organique et Interfaces (COrint) développe des compétences en synthèse organique pour des applications variées.



De gauche à droite : William ERB, Frédéric LASSAGNE, Mohamed HASYEoui et Florence MONGIN dans le laboratoire de synthèse de l'Institut des Sciences Chimiques de Rennes

La phosphorylation joue un rôle clef dans le contrôle de nombreuses fonctions cellulaires (prolifération, cycle cellulaire, apoptose). Un dysfonctionnement (dérégulation, surexpression, phosphorylation anarchique, mutation, etc) des enzymes qui catalysent cette phosphorylation (les protéines kinases) peut donc impacter ces processus, conduire à la survenue de cancers ou encore favoriser la survie et la prolifération des cellules cancéreuses. Ainsi, ces protéines kinases constituent une cible de choix pour le développement de nouveaux traitements thérapeutiques. Parmi celles-ci, les deux isoformes  $\alpha$  et  $\beta$  de la glycogène synthase kinase-3 (GSK-3) interviennent dans le métabolisme et la signalisation cellulaire, et sont notamment impliqués dans des phénomènes de résistance lors de traitements de cancers par chimiothérapie, radiothérapie et thérapie ciblée. Cependant, si le rôle spécifique de l'isoforme  $\beta$  dans ces processus a été bien étudié, ce n'est pas le cas de l'isoforme  $\alpha$  en raison du faible nombre d'inhibiteurs à la fois puissants et sélectifs. De plus, aucun des inhibiteurs mixtes  $\alpha/\beta$  existant n'a passé le stade des tests cliniques dans le domaine du cancer. En effet, l'inhibition de l'isoforme  $\beta$  entraîne un problème de toxicité secondaire qui a pour effet de réduire son efficacité thérapeutique ; ceci constitue actuellement une limite à toute perspective d'utilisation d'inhibiteurs GSK-3 non sélectifs en traitement anticancéreux. Suite à la découverte par Frédéric Lassagne (Rennes 1) d'une

famille de molécules originales possédant une sélectivité  $\alpha/\beta$  prometteuse, l'équipe de recherche vise à accéder par le biais de modélisations moléculaires et d'études de relations structure-propriétés à des inhibiteurs de GSK-3 $\alpha$  encore plus puissants et sélectifs. Le projet soutenu par la Ligue contre le cancer implique aussi le Pr Florence Mongin, le Dr William Erb et Mohamed Hasyeoui (doctorant) de l'équipe Chimie Organique et Interfaces de l'Institut des Sciences Chimiques de Rennes (synthèse des molécules), et bénéficie du soutien du Dr Stéphane Bach et de Thomas Robert de la plateforme KISSf de Roscoff (criblage sur protéines kinases). L'approche envisagée repose sur des synthèses courtes et tire profit des différences structurales qui existent entre les deux isoformes. En collaboration avec des biologistes, les meilleurs inhibiteurs de GSK-3 $\alpha$  seront ensuite testés sur des lignées cellulaires de différents cancers, en particulier celles qui surexpriment cet isoforme et qui présentent une résistance aux traitements actuels. Ces inhibiteurs seront aussi évalués, en combinaison avec différents traitements utilisés en clinique, pour leur capacité à bloquer des voies de signalisation induisant des phénomènes de résistance et ainsi restaurer l'efficacité de ces agents anticancéreux. Cette étude devrait donc permettre d'améliorer la prise en charge de cancers agressifs, par exemple les glioblastomes qui représentent la tumeur cérébrale maligne la plus fréquente et agressive de l'adulte.

## MISE AU POINT D'ÉTIQUETTES ALCYNES PORTÉES PAR DES ANTICORPS POUR L'IMAGERIE RAMAN EN CANCÉROLOGIE.

EN 2020 :  
492 821€  
CONSCRÉS À LA  
RECHERCHE

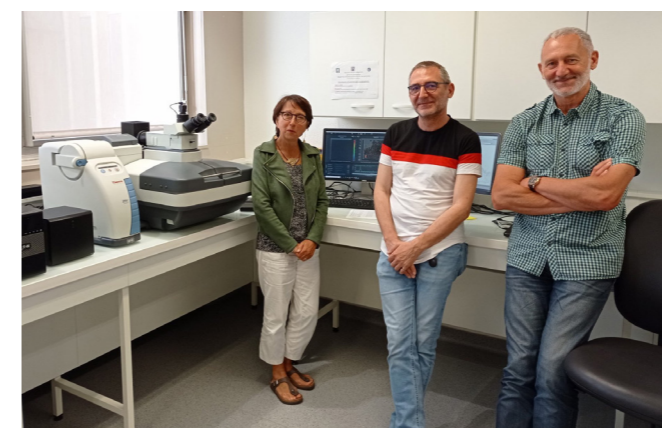
Pouvoir cartographier avec précision et en temps réel une molécule au sein d'une cellule vivante est un enjeu hautement compétitif. Il est en effet souvent compliqué de pouvoir imager de manière dynamique l'ensemble de ses organites et des molécules qu'on lui oppose. Or la visualisation cellulaire dynamique est un prérequis pour comprendre et agir sur la prolifération cellulaire lorsque celle-ci est altérée dans les pathologies. Dans ce contexte, les anticorps sont des vecteurs particulièrement adaptés. Nous avons initié un travail de recherche collaboratif visant la mise au point d'étiquettes alcynes portées par des anticorps ciblant leur utilisation pour l'imagerie Raman en cancérologie.

Ce travail de recherche collaboratif fédère les expertises d'un chimiste de l'Institut des Sciences Chimiques de Rennes (ISCR UMR-CNRS 6226) et deux biologistes, l'une de l'Institut de Génétique et Développement (IGDR UMR-CNRS 6290) et le second de la plateforme H2P2 Biosit Inserm (U 1241).

Le projet est basé sur la réalisation d'étiquettes Alcynes pour marquer des molécules d'intérêt (xénobiotiques, nanoparticules,...) et de pouvoir suivre leur cinétique au sein des tumeurs. En effet les étiquettes Alcynes ont plusieurs intérêts majeurs :

- Elles sont de petites tailles (elles ne risquent pas d'interférer avec les molécules étudiées).
- Ce type de liaison chimique est inexistant dans les molécules biologiques ce qui nous permet de l'identifier au sein des cellules.
- Ces composés alcynes ont une signature Raman spécifique.

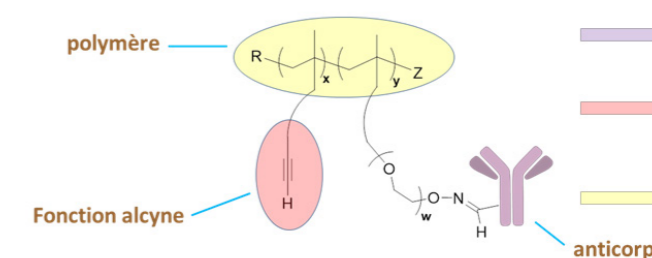
Le choix de la spectroscopie Raman est particulièrement important car il permet de visualiser et d'imager les cellules et molécules de façon directe. Technique non destructive pour les cellules, types de tumeurs en anatomopathologie. Dans un second temps, nous étudierons les potentialités des étiquettes alcynes (fixées sur un anticorps ou sur un composé) à suivre des événements elle permettra de visualiser des polymères fonctionnels comme traceurs Raman in cellulo. Le but des travaux est d'une part de faire la preuve de concept sur coupes de tissus tumoraux en utilisant comme vecteur des anticorps



connus pour cibler certains dans les cellules saines et tumorales en culture. Cette stratégie permettra par exemple de suivre l'interaction cellulaire de molécules à visée thérapeutique pour le traitement du cancer.

La spectroscopie Raman offre ainsi une alternative prometteuse et permet de s'affranchir de ces limitations en utilisant des groupements fonctionnels choisis dont le spectre vibrationnel est spécifique et détectable dans une zone de fréquence étroite et ce sur des cellules ou du tissu frais. Parmi eux, le groupement alcyne présente les propriétés requises pour répondre à cette problématique.

À travers ce projet de recherche collaboratif, nous proposons l'étude d'anticorps fonctionnalisés comme sonde en imagerie Raman quantitative pour des détectations d'éléments moléculaires sur des cellules ou des tissus cancéreux et/ou pour le suivi d'anticorps thérapeutiques in cellulo ou in vivo (cultures organotypiques). La mise en place d'une stratégie de marquage innovante, spécifique et quantifiable fait intervenir des polymères polyalcynes synthétisables à façon comme "reporters" Raman. Ces derniers seront dans un second temps greffés sur différents types d'anticorps.



- L'anticorps assure la fonction de reconnaissance spécifique au sein d'une cellule
- La fonction alcyne offre une signature Raman spécifique et distincte du matériel biologique entre 2000-2900 cm<sup>-1</sup>.
- fonctions alcyne pour amplifier localement le signal Raman pour la détection et l'imagerie cellulaire.

## Visualiser des cellules tumoraux à l'aide de polymères à fonctions alcyne.

De gauche à droite :  
Yannick Arlot (IGDR),  
Gilles Alcaraz (ISCR),  
Alain Fautrel (H2P2).

# ÉVÈNEMENTS



## LE RELAIS POUR LA VIE® 2021

À l'occasion de son 9<sup>ème</sup> Relais pour la vie®, le Comité 35 de la Ligue contre le cancer a réuni les 25 et 26 septembre 2021 au parc du Pont des Arts, à Cesson, celles et ceux qui se mobilisent et luttent contre la maladie. 24 heures non-stop de solidarité pour fêter tous ceux qui ont combattu et combattent la maladie au quotidien.

**R**elais pour la vie®, ou *Relay for life*®, a été créé aux États-Unis en 1985, et est aujourd'hui organisé dans une trentaine de pays à travers le monde. Le Relais pour la vie® est une manifestation festive et conviviale mêlant l'art, la culture, la musique au service de la lutte contre le cancer. Des équipes de 15 à 20 personnes se sont relayées pour marcher ou courir pour les plus sportifs, sans s'arrêter afin de symboliser le combat mené au quotidien par les malades. Les associations culturelles et sportives, de malades et d'anciens malades, les comités d'entreprises se sont mobilisés pour constituer leurs équipes. Au-delà du défi sportif, le Relais pour la vie® c'est aussi une grande fête populaire et familiale.

**U**n village d'animations, créé spécialement pour l'occasion, proposait toutes sortes d'activités pour le public : ateliers, concerts, démonstrations sportives, jeux pour enfants, etc.

**L**e Comité d'Ille-et-Vilaine de la Ligue contre le cancer a également pu compter sur la généreuse participation de très nombreux partenaires sans lesquels l'édition 2021 du Relais pour la vie® n'aurait pas été possible.

**L**es fonds collectés lors de cet événement étaient destinés à la mise en place du dispositif Proxiligue, un service d'accompagnement de proximité.

*Enthousiasme et sourires des participants lors du Relais pour la vie® 2021. À l'image de notre marraine Jade, ancienne candidate de Pékin Express.*

**Le Relais pour la vie® 2021, c'est plus de 1600 visiteurs, 400 relayeurs répartis en 15 équipes, et plus de 16 000 euros collectés.**

# FOCUS

## TOUS UNIS CONTRE LE CANCER DES ENFANTS ET DES ADOLESCENTS EN PARTENARIAT AVEC LES MAGASINS E. LECLERC

*Ensemble contre le cancer depuis plus de 15 ans.*

**A** lors que l'édition 2018 a permis de collecter nationalement plus d'un million d'euros, la Ligue contre le cancer et E. Leclerc ont organisé la 18<sup>ème</sup> édition de l'opération **Tous unis contre le cancer des enfants et des adolescents**, du 13 au 28 mars 2021, pour soutenir la recherche et l'accompagnement des jeunes atteints de cancer. Depuis plus de quinze ans, les dons collectés permettent aux chercheurs de se concentrer sur les spécificités des cancers des enfants, des adolescents et des jeunes adultes, et d'apporter ainsi de réelles avancées dans leur traitement mais aussi dans leur prise en charge.

Le Comité d'Ille-et-Vilaine de la Ligue contre le cancer s'est mobilisé avec 9 magasins E. Leclerc du département pour cette opération : Saint-Malo, Cleunay, Saint-Grégoire, Bain-de-Bretagne, Vitré, Fougères, Noyal-sur-Vilaine, Vern-sur-Seiche et Pleumeleuc.

Un peu plus de 23 000 euros ont ainsi été collectés.

*Au magasin E. Leclerc de Vern-sur-Seiche, l'opération Tous unis contre le cancer des enfants et des adolescents a permis de collecter 3 453 €.*



## LES JOURS DE LA JONQUILLE INITIÉS PAR LE CRÉDIT AGRICOLE

*Lancés il y a seize ans par l'agence du Crédit agricole de Betton-Saint-Grégoire, bien épaulée par la MSA, la MFR et Génération Mouvement, les Jours de la jonquille ont pour objet d'accompagner la recherche médicale sur le cancer.*



**L**e 06 octobre dernier à la MFR de Saint-Grégoire, les représentants de La Ligue Contre le Cancer et du Crédit Agricole d'Ille-et-Vilaine se sont retrouvés pour conclure l'opération des Jours de la Jonquille. Cette opération qui perdure dans le temps consiste à faire pousser des bulbes et les vendre sur les marchés au profit de l'association. Cette année l'opération a permis de récolter 22 473 euros. L'ensemble des fonds permettent de financer les projets de recherche de scientifiques du Grand-Ouest. Un grand merci au Crédit Agricole pour son soutien sans faille !

*Olivier Auffray, Président du Crédit agricole d'Ille-et-Vilaine (à gauche du chèque) et Patrick Bourguet, Président du Comité d'Ille-et-Vilaine de La Ligue Contre le Cancer, lors de la remise.*

# L'ACTION

## POUR LES MALADES & LES PROCHES



### LE SERVICE PROXILIGUE

*Dans le cadre de sa mission ACCOMPAGNER POUR AIDER, la Ligue contre le cancer propose gratuitement des soins de support personnalisés et non médicalisés aux personnes malades, leur permettant ainsi de faire une pause, de se ressourcer.*

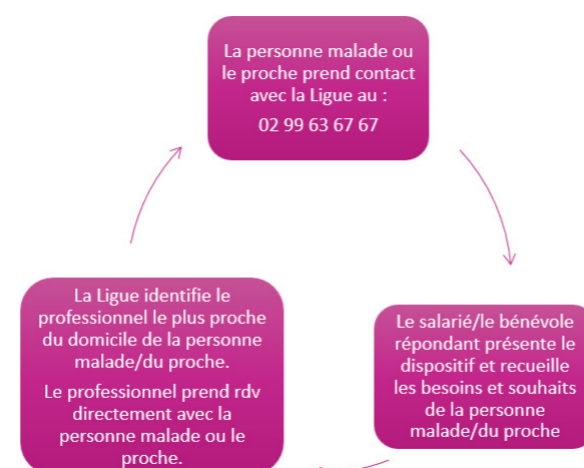
Aujourd'hui, les soins de support sont reconnus comme faisant partie intégrante du soin en cancérologie. Le Comité d'Ille-et-Vilaine les propose dans ses locaux, à l'Escale, au siège du Comité à Rennes (lieu dédié) ainsi que dans les antennes du département. Pour garantir un accompagnement personnalisé à toutes les personnes concernées par la maladie et éviter l'isolement, le Comité d'Ille-et-Vilaine souhaite en 2022 développer un dispositif déjà mis en place au Comité de Loire-Atlantique : « PROXILIGUE », qui propose un service et un accompagnement de proximité, au plus près des personnes malades et des proches.

Ce dispositif de soins de support à domicile ou en cabinet est dédié aux personnes résidant sur le département, en cours de traitement ou post-traitement, éloignées géographiquement de L'Escale à Rennes ou des antennes du territoire, en incapacité de se déplacer ou isolées. Désireux d'apporter notre soutien au plus grand nombre, nous souhaitons renforcer notre présence sur le territoire grâce à ce dispositif et ainsi étoffer l'accompagnement que nous proposons avec différentes activités (Entretiens psychologiques, diététique, socio-esthétique, sophrologie, réflexologie pour les personnes malades et entretiens psychologiques, sophrologie et réflexologie pour les proches aidants).

La mise en place de ce service d'accompagnement de proximité permettra aux personnes malades et aux proches de bénéficier de plusieurs séances d'une heure à domicile ou en cabinet.

Pour tout renseignement : 02 99 63 67 67  
proxiligue.cd35@ligue-cancer.net

Comment cela fonctionne ?



### TÉMOIGNAGE DE MARIE POUSSIN

#### RÉFLEXOLOGUE AU COMITÉ

*Comment la réflexologie peut-elle accompagner les personnes malades et les proches ?*

*Les Bienfaits des soins de support :*

La réflexologie plantaire est une technique douce. Elle consiste à exercer des pressions sur les différentes zones des pieds. Nos pieds étant très riches en terminaisons nerveuses, ces pressions aident notre corps à se détendre et ainsi il peut retrouver l'équilibre. Lorsque l'on suit un protocole de soin en oncologie, notre équilibre est perturbé. Les traitements peuvent être angoissants, provoquer des effets secondaires...

La réflexologie a alors toute sa place. Elle peut aider à diminuer les nausées, les tensions musculaires, les douleurs, améliorer le sommeil, l'appétit, la digestion ...

Et surtout elle apporte un moment de douceur, ce qui est peut être très important dans ce parcours parfois très difficile psychologiquement et physiquement.

EN 2020 :  
379 072 €  
CONSACRÉS À  
L'ACCOMPAGNEMENT



### ENTRETIEN AVEC MADAME S.

*Témoignage de Madame S., une personne malade ayant bénéficié des soins de support proposés par le Comité sur notre antenne à Redon. Un grand merci à elle pour s'être rendue volontaire !*



Je souhaite vous apporter mon témoignage pour remercier la Ligue pour l'accompagnement obtenu en sophrologie individuelle à Redon. Mon traitement du cancer du sein est terminé et cette prise en charge m'a permis de canaliser les tensions et angoisses pour traverser cette épreuve avec plus de sérénité.

Le fait d'être en séance individuelle a favorisé un sur-mesure tout à fait bénéfique, d'autant que l'effet miroir du groupe m'était impossible et contre-productif.

Je remercie bien sûr également la sophrologue pour ces séances partagées ensemble, moments forts et inscrits dans mon cheminement.

# L'INFORMATION

## LA PRÉVENTION & LA PROMOTION DES DÉPISTAGES

Le Comité d'Ille-et-Vilaine a inauguré le 14 octobre 2021 la 1ère Rue Scolaire au Vivier-sur-Mer. Ce nouveau label « Rue scolaire », initié par la Ligue contre le cancer, qui consiste à « interdire l'accès aux véhicules motorisés aux abords de l'école à minima aux heures d'arrivées et de sorties des élèves », vise à créer un environnement favorable à la santé des jeunes.

### ENTRETIENS CROISÉS : QUELLES MOTIVATIONS ONT POUSSÉ LES ACTEURS LOCAUX À METTRE EN PLACE LES RUES SCOLAIRES ?

#### MONSIEUR TREHIN, DIRECTEUR DE L'ÉCOLE PUBLIQUE

En tant que directeur d'école et enseignant je trouve que c'est une excellente idée pour de multiples raisons:

Faciliter les déplacements des parents et des élèves: il n'y a plus de véhicules qui stationnent de manière anarchique devant l'école, plus de voitures garées sur le trottoir. Certains jours il n'était plus possible de circuler avec une poussette sur le trottoir.

Sécurité des élèves: moins de risques d'accident à la sortie directe de l'école. Souvent les enfants sortent de l'école en courant, en s'amusant sans parfois faire attention aux véhicules qui circulent. Ils pouvaient aussi ne pas être vus en passant entre des véhicules stationnés et risquaient d'être renversés.

Moins de pollution sonore et de bruits de moteurs, l'air est plus respirable. C'est très agréable de voir les élèves arriver à vélo, à pied, en trottinette dans la rue. On a vu des parents d'enfants en maternelle venir en voiture, se garer dans les parkings prévus et apporter la trottinette de leur enfant uniquement pour en faire dans la rue scolaire avant d'arriver à l'école.

Les échanges entre les parents sont facilités, les parents se voient plus ils ne sont pas enfermés dans les voitures. L'espace de la rue scolaire devient un lieu où les parents se rencontrent davantage et peuvent échanger plus facilement.

Il n'y a plus de frictions quant au stationnement.

Développement de la mobilité douce, des parents sont certainement tentés à donner plus d'autonomie à leurs enfants pour venir en vélo en trottinette ou à pied. Les risques d'accidents sont quasiment inexistant dans la rue scolaire.



#### MADAME CERVEAU, MAIRE DU VIVIER-SUR-MER

En 2020 suite à la pandémie de coronavirus, il a fallu mettre en place un nouveau protocole sanitaire dans les écoles, celui-ci impliquait que les familles des élèves ne rentrent plus dans l'enceinte de l'école. Afin de respecter la distanciation physique, nous avons instauré une nouvelle réglementation dans la rue menant à l'école notamment en interdisant l'accès aux véhicules aux heures d'entrées et de sorties de classe. Depuis plus d'un an maintenant nous avons ce fonctionnement et nous en sommes très satisfaits, nous n'en constatons que des avantages. En effet ne plus avoir de circulation aux abords de l'école apporte de la sérénité aux familles. Les piétons se sont réappropriés les trottoirs ce qui n'était plus le cas; beaucoup de parents y stationnent leurs véhicules malgré l'interdiction en cours. On y gagne en sécurité et en qualité de vie.

Notre conseil municipal souhaite s'engager dans des actions en vue d'améliorer notre cadre de vie et de sensibiliser à la protection de l'environnement. Dans cette démarche, nous avons vu qu'il existait sur d'autres communes des labels "espaces sans tabac" aux abords de certains endroits publics. C'est pour cela que nous nous sommes rapprochés de la ligue afin de pouvoir mettre en place ce label sur notre commune. Soucieux d'attirer l'attention sur les dangers du tabac et de mettre en place une prévention pour les jeunes, ce label est déjà un premier pas. De plus nous avons aussi mis en place le label "ici commence la mer" pour poursuivre notre implication dans la protection de l'environnement.

Nous sommes très satisfaits de voir que les lieux "espaces sans tabac" sont respectés. Concernant notre démarche de mise en place du label "rue scolaire", pour expérimenter depuis un moment la nouvelle réglementation de circulation dans la rue de l'école, ce label pédagogique ne vient que renforcer notre volonté de sécuriser les abords de l'école, de permettre aux familles de se déplacer à pied ou en vélo en toute liberté. La rue de l'école redevient un lieu sûr et convivial et non générateur de stress.



EN 2020 :  
202 566 €  
CONSCRÉS À LA  
PRÉVENTION

ZOOM EN PHOTO



Pour rappel ce Label vise à :

- Améliorer la qualité de l'air en diminuant la pollution au dioxyde d'azote principalement émis par le trafic routier.
- Il permet également de vivre dans un environnement sécurisé en permettant aux enfants et parents d'évoluer plus sereinement aux abords des écoles.
- Enfin il permet de promouvoir l'activité physique en développant les mobilités douces comme le vélo.

Ici le Président du Comité d'Ille-et-Vilaine, Monsieur Bourquet entouré par Madame La Maire, Carole CERVEAU et ses élus ainsi que les élèves de CM1-CM2 de l'école Francis Chevallier.

# LE BÉNÉVOLAT

## AU COMITÉ 35



### DEVENIR BÉNÉVOLE À LA LIGUE

*Aujourd'hui le Comité compte plus de 120 bénévoles sur le territoire Brétilien pour pouvoir répondre aux différentes sollicitations et permettre un rayonnement local. Focus sur l'activité centrale sans quoi le Comité ne pourrait perdurer.*

L'action du bénévolat est riche en relations humaines gratifiantes. Inscrites dans une activité coordonnée, ces missions bénévoles sont définies avec des objectifs, des moyens et des règles.

Aucune durée n'est imposée à un bénévole. Certains donneront deux heures, d'autres plusieurs jours par semaine. Dans tous les cas, le temps consacré à la Ligue contre le cancer doit faire l'objet d'un accord entre le bénévole et l'association et être compatible avec la mission confiée.

Une fois le premier contact établi, vous rencontrerez une personne en charge du bénévolat au sein du Comité afin de valider votre engagement. S'ensuit un délai de 8 jours pour vous laisser le temps de réfléchir à celui-ci. Vous pouvez en plus prétendre au statut d'adhérent.

Diverses missions sont proposées pour les bénévoles. Concernant le service Prévention : il est possible premièrement d'intervenir en milieu scolaire auprès d'élèves de CM2 sur le thème "Tabac et Affirmation de Soi". Pour cela une formation est prévue en amont des interventions. Il est aussi possible de participer aux campagnes de sensibilisation comme Octobre Rose ou Mars Bleu en allant au contact direct des publics.

Concernant l'accompagnement des personnes malades : il est possible de devenir bénévole accompagnant en acquérant un savoir-faire délivré par la Ligue qui vous propose une rencontre avec un psychologue et une formation à l'écoute. Il est également possible de réaliser l'accueil physique et/ou téléphonique.

Au niveau de l'administratif il est possible de réaliser la saisie des dons qui reste la mission la plus conséquente du service. Elle comprend l'enregistrement des dons effectués auprès de La Ligue et l'utilisation du logiciel Sysmarlig. Une petite formation sera bien évidemment nécessaire en amont avant d'être en autonomie sur l'activité. Il existe également d'autres missions connexes comme la mise sous pli.

Enfin au niveau de l'événementiel il est possible de se rendre disponible pour l'organisation du Relais pour la vie® qui se déroule tous les 2 ans mais aussi sur diverses manifestations ponctuelles.

Envie de rejoindre l'équipe ?

02 99 63 67 67  
arlette.delamarche@gmail.com

### TÉMOIGNAGE DU DOCTEUR ARLETTE DELAMARCHE

#### RÉFÉRENTE DU BÉNÉVOLAT

*Pourquoi le bénévolat est-il si important au sein de notre Comité Départemental ?*

Depuis sa création, il y a plus de 100 ans déjà, la ligue contre le cancer a pu se développer sur l'ensemble du territoire dont l'Ille et Vilaine grâce à l'intégration permanente de nouveaux bénévoles. Les bénévoles sont la cheville ouvrière de notre Comité. Ce sont les bénévoles qui, sur le terrain, transmettent les messages de prévention, collectent des dons pour financer la recherche, font connaître les actions menées en faveur des patients (écoute, activité physique adaptée, soins de support ...). Au Comité, les bénévoles peuvent aider les salariés dans les multiples tâches associées aux missions (tâches administratives, accompagnement des patients...).

Nous ne sommes jamais assez nombreux pour relever les défis qu'imposent la lutte contre cette maladie. Nous avons besoin de vous parce que nous sommes plus forts ensemble.

Pour plus d'informations n'hésitez pas à contacter Arlette sur son adresse mail :

arlette.delamarche@gmail.com



### ENTRETIEN AVEC MARTINE BLOYET

*Investie bénévolement depuis de nombreuses années au sein du Comité d'Ille-et-Vilaine de La Ligue Contre le Cancer, Martine a accepté de nous accorder un entretien autour de sa riche expérience !*



" J'ai pu apporter mon soutien aux salariées de la Prévention en les assistant sur les stands pour Octobre Rose et Mars Bleu. je suis également intervenue dans les écoles auprès d'élèves de CM2 autour de la prévention tabac. Au niveau de l'administratif, j'ai pu saisir les dons, envoyer les reçus fiscaux et réaliser la mise sous pli. Concernant l'événementiel, j'ai coordonné les bénévoles pour notre dernier Relais pour la vie®. Côté politique je suis membre du conseil d'administration et je participe ainsi aux orientations du Comité 35.

Le Comité recherche activement des bénévoles positifs, motivés pour faire perdurer les actions. Nous vous accueillerons avec grand plaisir ! "

# L'ÉQUIPE

## DE LA LIGUE D'ILLE-&VILAINE

L'ÉQUIPE DU COMITÉ  
D'ILLE-ET-VILAINE  
VOUS ACCUEILLE  
DU LUNDI AU VENDREDI  
DE 8H30 À 12H30  
ET DE 13H30 À 17H00.



**Hugo**  
Directeur



**Marie**  
Chargée de gestion de la  
Recherche Scientifique



**Nicolas**  
Comptable



**Marlène**  
Chargée de la  
mission Prévention et  
Promotion du dépistage



**Delphine**  
Chargée de la  
mission Prévention et  
Promotion du dépistage



**Thomas**  
Chargé de  
l'Accompagnement des  
malades et des proches



**Paul**  
Chargé de la  
Communication et des  
Manifestations



**Valérie**  
Chargée du Mécénat et  
des Démarches auprès  
des entreprises



# LES COMPTES

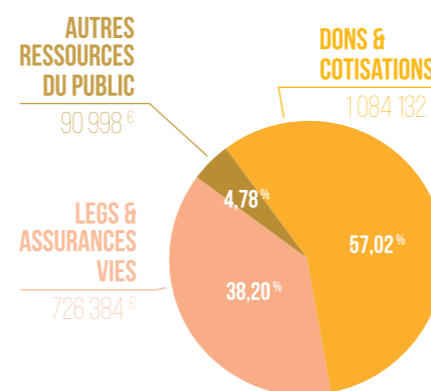
## DE LA LIGUE 35 EN 2020

### L'ASSEMBLÉE GÉNÉRALE ORDINAIRE 2020

L'Assemblée Générale concernant l'activité 2020 a eu lieu le 21 avril 2021 au Comité d'Ille-et-Vilaine. Les rapports présentés par le trésorier et le commissaire aux comptes ont été présentés et approuvés à l'unanimité.

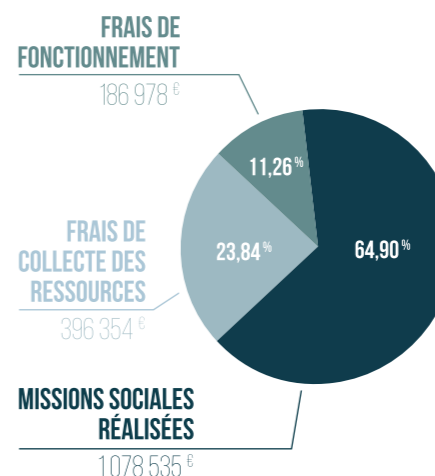
#### RESSOURCES EN 2020

1 901 514 €



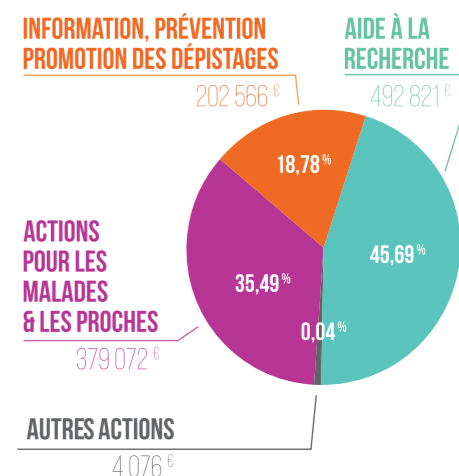
#### RÉPARTITION DES EMPLOIS EN 2020

1 661 867 €



#### FONDS AFFECTÉS AUX MISSIONS SOCIALES EN 2020

1 078 535 €



## AIDEZ LA LIGUE

Si vous souhaitez vous investir vous aussi dans la lutte contre le cancer (soutien lors des manifestations, travaux administratifs, aide dans la réalisation des missions « actions pour les malades », « prévention », « recherche »), n'hésitez pas à nous contacter par téléphone au 02 99 63 67 67 ou par



### JE SOUTIENS LA LIGUE CONTRE LE CANCER

Mme  M. Nom : \_\_\_\_\_ Prénom : \_\_\_\_\_

Adresse : \_\_\_\_\_

CP : \_\_\_\_\_ Ville : \_\_\_\_\_

CP Courriel : \_\_\_\_\_

Je fais un don de \_\_\_\_\_ €

(Après réception de votre don — dont 8 euros correspondent à un montant d'adhésion à l'association — la Ligue vous fera parvenir un reçu fiscal. 66 % de votre versement sont directement déductibles de votre impôt dans les limites fixées par la législation en vigueur. Ainsi un don de 50 € ne vous coûte en réalité que 17 €).

Je ne souhaite pas de reçu fiscal

Je souhaite recevoir une documentation sur les versements réguliers

À RETOURNER AU  
Comité d'Ille-et-Vilaine de la Ligue contre le cancer  
Immeuble le Solstis - 28 rue de la Donelière  
CS 111 52 - 35 011 Rennes cedex

CONTRE LE CANCER  
ON A TOUS UN RÔLE  
À JOUER !

WWW.LIGUE-CANCER.NET/CD35



Bruno  
vient de léguer à  
**LA LIGUE**

Nous avons toujours  
quelque chose  
à transmettre

 Cd35@ligue-cancer.net

 02.99.63.67.67



ILLE-ET-VILAINE